

DOSSIER DE PRESSE

FESTIVAL

RTL2

# ESSONNE EN SCÈNE

PAR LES FRANCOFOLIES

1 & 2 SEPT.  
2023



Essonne  
TERRE D'AVENIRS



DOMAINE DÉPARTEMENTAL DE CHAMARANDE

[festivalrtl2essonneenscene.fr](http://festivalrtl2essonneenscene.fr)

# ÉDITOS

*En trois éditions seulement, ce festival organisé au Domaine départemental de Chamarande a su s'imposer et séduire le public. Son succès tient à son originalité : un savant mélange de musique, d'art contemporain, de gastronomie, de patrimoine historique et naturel. Aux côtés de Morgane et de RTL2, nous avons désormais l'ambition d'en faire une référence et une expérience musicale incontournable, un rendez-vous attendu, un marqueur, tant en Essonne qu'en Île-de-France. Et comme chaque année, cette scène accueillera aussi de jeunes talents essonniers. Une programmation de qualité, un cadre exceptionnel, un esprit familial et populaire, ce sont les ingrédients qui font le sel de cet événement.*

**François Durovray**, Président du Département de l'Essonne  
**Sandrine Gelot**, Vice-Présidente en charge de la culture,  
de la jeunesse, des sports et de la vie associative

*Aujourd'hui, RTL2 amplifie sa coopération historique avec le Département de l'Essonne et la société de production Morgane pour créer, tous les trois ensemble, la 1<sup>ère</sup> édition du "Festival RTL2 Essonne en Scène" ! C'est une formidable aventure artistique au cœur de l'ADN historique de la marque RTL2 – le son et les artistes Pop-Rock – mais c'est aussi une belle aventure humaine : celle de passionnés de musique, de live et de découvertes artistiques qui mettent leur expertise et leur puissance en commun pour proposer une expérience musicale inédite à un public large et familial, dans un écrin extérieur qui contribuera grandement à la magie du moment.*

**Tristan Jurgensen**, directeur général des radios musicales  
RTL2 et Fun Radio

*Le coup de cœur est immédiat ! Tout prêt de Paris, au cœur de la belle Essonne, le domaine de Chamarande offre la promesse d'un rendez-vous musical exceptionnel. Avec les équipes du Département de l'Essonne et RTL2, nous nous sommes mis au service d'un festival qui correspond à nos valeurs de partage et de générosité. Un festival unique qui ressemble à son territoire en mettant en valeur ce qu'il a de plus beau. Un festival magique qui offrira au plus grand nombre la chance de vivre des moments précieux et de créer des souvenirs pour toute une vie ! Avec le Département de l'Essonne et RTL2, cette édition 2023 nous projette déjà dans une nouvelle dimension !*

**Gérard Pont, Gérard Lacroix**  
Morgane



# SOMMAIRE



<b>Éditos</b>	<b>2</b>
<b>Essonne en Scène par les Francofolies devient Festival RTL2 Essonne en Scène</b>	<b>4</b>
<b>Domaine départemental de Chamarande</b>	<b>8</b>
<b>Chamarande, lieu d'expositions d'art contemporain</b>	<b>9</b>
<b>Exposition "Dans l'épaisseur de nos lisières, là où naissent les dragons"</b>	<b>10</b>
<b>Programmation en un coup d'oeil</b>	<b>11</b>
<b>Programmation vendredi 1<sup>er</sup> septembre</b>	<b>12</b>
<b>Programmation samedi 2 septembre</b>	<b>14</b>
<b>RTL2, La radio du live</b>	<b>16</b>
<b>Essonne, terre d'avenirs</b>	<b>17</b>
<b>Accès et infos pratiques</b>	<b>18</b>
<b>Billetterie &amp; partenaires</b>	<b>19</b>



# ESSONNE EN SCÈNE PAR LES FRANCOFOLIES DEVIENT LE FESTIVAL RTL2 ESSONNE EN SCÈNE



© Ronan Theraud



Né en 2019 de la volonté du Département de l'Essonne, Essonne en Scène est encore jeune dans le paysage des festivals de musiques actuelles français. Un avantage certain à l'heure où les festivaliers et les artistes sont à la recherche de nouvelles expériences plus intimistes, où la musique doit s'intégrer à une réflexion plus générale, plus responsable.

Jeune donc... mais il a déjà tout d'un grand, sans doute parce qu'il pousse sur un terrain doublement fertile : l'effervescente scène française d'une part, le magnifique Domaine départemental de Chamarande d'autre part.

La rencontre entre cette ligne artistique et le décor où elle s'exprime a déjà suscité l'enthousiasme de plusieurs dizaines de milliers de spectateurs lors des trois premières éditions. Et ça ne fait que commencer : jeune et plein de vigueur, original et ambitieux, ce week-end francilien ne passe pas inaperçu dans le calendrier des événements musicaux de l'année. Et l'édition 2023 est même exceptionnelle ! Pour sa programmation mais aussi parce que le festival change de nom : appelons-le désormais Festival RTL2 Essonne en Scène.

## PROLONGEZ L'ÉTÉ GRÂCE AU FESTIVAL RTL2 ESSONNE EN SCÈNE !

Pour sortir de la frénésie des mois chauds et proposer un autre rythme, un autre tempo, le festival a choisi de se repositionner sur le premier week-end de septembre. Destiné à un public désireux de profiter encore des beaux jours, ce sera presque le dernier plaisir de l'été avant le retour à l'école pour les petits mais aussi les grands.

Entre musique, nature et même art contemporain, enfants, parents et grands-parents, toutes les générations y trouvent leur compte dans une ambiance conviviale, familiale et festive.

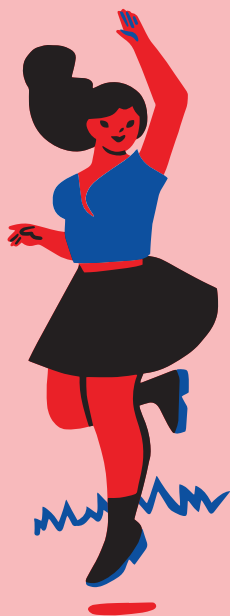
## LE MEILLEUR DE LA SCÈNE FRANÇAISE

Le Festival RTL2 Essonne en Scène ne dévie pas de la ligne artistique tracée dès ses débuts. Démonstration cette année en deux journées royales, chacune auréolée des noms de trois artistes ou groupes de tout premier plan.

Au pic de la première soirée scintille la lettre -M- de Matthieu Chedid. Trublion de la chanson qui groove, aussi talentueux qu'excentrique, on sait que -M- est un musicien hors normes et avec, à ses côtés, la géniale bassiste Gail Ann Dorsey (une des plus proches collaboratrices de David Bowie).

Juliette Armanet qui boucle sa longue tournée à la manière d'un feu d'artifice, promet de métamorphoser le parc bucolique en dancefloor disco ! Et l'affiche est complétée par l'une des révélations de l'année, Zaho de Sagazan, propulsée par une poignée de titres magnétiques qui injecte du sang neuf dans la chanson française sur un lit de musique électronique.

La seconde soirée est placée sous le signe des retrouvailles avec Shaka Ponk qui s'est déjà produit lors de la première édition du festival. Pourquoi revenir ? Parce que c'était fou et parce que c'est la dernière fois ! Le Festival RTL2 Essonne en Scène invite aussi Adé, la chanteuse de Therapie Taxi qui a entamé une carrière solo dont la réussite l'installe déjà dans notre paysage musical. Et pour finir, Pierre de Maere, fraîchement récompensé d'une Victoire de la musique dans la catégorie Révélation masculine de l'année, le dandy belge incarne la jeunesse décomplexée en reliant Lady Gaga et Stromae.



Enfin, le festival est un terrain d'expression pour la dynamique scène musicale départementale. En plus des trois têtes d'affiche, chaque soirée est complétée par des Talents essonniers. Le premier jour, le public aura ainsi la chance de découvrir la pop intimiste et délicate de la jeune Dynah, ainsi que l'indie pop du trio Kriïll ; le second, place au mur de guitares du groupe La Veine et au metal alternatif du quatuor Imparfait, tandis que Triinu mêle le blues électrique aux chants de son Estonie natale. De probables révélations sous un bel éclairage : Le Festival RTL2 Essonne en Scène mise sur 17 000 entrées cette année.

## DÉJÀ TROIS ÉDITIONS MÉMORABLES

Créé en 2019 dans la perspective de proposer un événement culturel pour toutes et tous, Essonne en Scène a tout de suite réussi le pari de connecter une scène (française ou francophone, de la chanson au rock) à son public (populaire, familial, transgénérationnel). La ligne artistique n'a pas dévié et de grands souvenirs sont déjà ancrés dans la mémoire des festivaliers. Personne n'a oublié les concerts de la première édition à laquelle participèrent notamment Zazie, Synapson, Hyphen Hyphen ainsi que Shaka Ponk dont l'énergie a marqué les esprits au point que le groupe est de retour cette année.

Après une année blanche pour cause de crise sanitaire, l'affiche est encore montée d'un cran en 2021 avec Catherine Ringer, Jean-Louis Aubert, Vianney, Suzane, Boulevard des Airs, Claudio Capéo, Hervé, etc. Tout comme on n'oublie pas les prestations de Julien Doré et Calogero, têtes d'affiche d'une édition 2022 au cours de laquelle excellèrent aussi Victor Solf, Terrenoire, P.R2B et Bandit Bandit. Désormais identifié comme un événement qualitatif et convivial, le Festival RTL2 Essonne en Scène promet de creuser le même sillon, tout en affichant son ambition de s'épanouir et de s'étoffer.

## LE SON POP-ROCK DE RTL2

Partenaire historique du festival, la radio RTL2 renforce son engagement auprès de Morgane et du Département de l'Essonne. Le Festival RTL2 Essonne en Scène est désormais le fer de lance de LA station Pop-Rock qui a toujours défendu le live et les rencontres avec le public en étant partenaire des plus grands festivals et en organisant ses propres grands événements musicaux.

On connaissait déjà les sessions live retransmises à l'antenne - dans #LeDriveRTL2 d'Eric Jean-Jean ou dans Le Double Expresso RTL2 de Justine Salmon et Grégory Ascher, en direct chaque matin de 6h à 9h30 sur RTL2 et en images, de 7h à 9h, sur W9.

On connaissait également les "RTL2 Pop-Rock Live" chaque automne au Trianon, à Paris, au cours desquels plusieurs artistes ou groupes de renom se succédaient sur scène devant 2 000 invités privilégiés. Le Festival RTL2 Essonne en Scène est leur transfiguration sous la forme d'un grand festival estival en plein air et dans un écrin de verdure. Les auditeurs, public transgénérationnel amateur du son Pop-Rock, pourront ainsi se réjouir de retrouver sur scène une programmation dans l'ADN de la marque RTL2 : -M-, Shaka Ponk, Juliette Armanet et Adé sont chez eux à RTL2 ! Enfin, RTL2 promet un dispositif éditorial massif avant et pendant le festival : émissions délocalisées, interviews des artistes, extraits de concerts, etc. Vous aimez écouter RTL2 ? Vous adorerez assister au Festival RTL2 Essonne en Scène !





# DOMAINE DÉPARTEMENTAL DE CHAMARANDE

## UN CADRE PRÉSERVÉ ET MAGIQUE À DEUX PAS DE PARIS

Dans la foule des festivals français, il n'est pas difficile de distinguer le Festival RTL2 Essonne en Scène : son cadre n'a aucun équivalent ! Paris est tout proche mais le visiteur est déjà ailleurs, hors du temps et de l'espace dès qu'il franchit les grilles du Domaine départemental de Chamarande, labellisé « jardin remarquable ».

Sur une centaine d'hectares, les tilleuls, cyprès chauves, platanes, hêtres, plantes endémiques et essences rares forment un environnement bucolique planté d'un jardin à la française du XVII<sup>e</sup> siècle, un autre à l'anglaise du XIX<sup>e</sup> siècle, une orangerie... au bord d'un étang surnommé « le lac des amoureux », propice à la pratique de la barque. Le tout forme un écrin pour le superbe château construit en 1654, puis profondément restauré dans les années 1970, qui abrite aujourd'hui des expositions d'art contemporain et les archives départementales de l'Essonne.

Cherchez bien : aucun autre festival n'offre au public la possibilité de flâner dans un tel parc avant de rejoindre un château face auquel la scène est érigée. Pour compléter le paysage, ajoutons que les food trucks sont adeptes du circuit court. Festival des copains et des familles, où la contemplation prend le pas sur la consommation, Festival RTL2 Essonne en Scène est naturellement sensibilisé aux urgences de l'époque.



© Henri Perrot





© Henri Perrot

# CHAMARANDE, UN LIEU D'EXPOSITIONS D'ART CONTEMPORAIN

## LA CRÉATION SOUS TOUTES SES FORMES

Depuis 2001, le Domaine départemental de Chamarande constitue un havre pour l'art contemporain. Le parcours « Esprit des lieux » permet ainsi d'admirer les œuvres de la collection du Fonds départemental d'art contemporain, de l'allée d'honneur à la grande prairie en passant par le potager et l'île. Depuis le printemps, l'exposition collective temporaire « Dans l'épaisseur de nos lisières, là où naissent les dragons » questionne la notion de « territoire » au moyen des différentes disciplines (dessin, peinture, sculpture, performance, vidéo, etc.). Un festival musical au milieu d'une installation d'art contemporain ? C'est possible, le Festival RTL2 Essonne en Scène le fait !

# DANS L'ÉPAISSEUR DE NOS LISIÈRES, LÀ OÙ NAISSENT LES DRAGONS

**LA NOUVELLE EXPOSITION DU DOMAINE, DU 15 AVRIL  
AU 15 OCTOBRE 2023**

Suzanne Husky, Petit et le Harris Duck, 2023. Aquarelle sur papier - 166 x 114 cm - Courtesy Galerie Alain Gahanc © Suzanne Husky, 2023.jpg



Depuis 2001, le Domaine départemental de Chamarande fait dialoguer l'histoire et le contemporain, le vivant et la création, l'art et la nature. Au printemps 2023, le Domaine de Chamarande propose un nouveau cycle d'expositions dans et hors-les-murs en s'intéressant à notion au cœur de son identité : le territoire. Intitulée « Dans l'épaisseur de nos lisières, là où naissent les dragons », l'exposition sera déployée du 15 avril au 15 octobre dans l'ensemble des espaces d'exposition du château. Elle offrira une traversée au sein de neuf univers artistiques qui, chacun à leur manière, propose une relation particulière à la notion de « territoire ». Que ce soit par le dessin, la peinture ou la sculpture, mais aussi par la performance, la vidéo, la photographie ou encore la couture et la broderie, chaque artiste nous plonge dans une nouvelle forme de « territoire », qui ne se laisse pas enclore dans les catégories traditionnelles : le rêve et le réel, le vécu et le mémoriel, le sensible et l'intelligible, l'espace et le temps... s'agencent ici pour former de nouvelles constellations, brèves et inédites.

Artistes présentés : Cathryn Boch, Jordi Colomer (avec Anne Houel), Suzanne Husky, Michèle Magma (accompagnée par Julie Crenn), Kathleen Petyarre (accompagnée par Stéphane Jacob), Abraham Poincheval, Eric Tabuchi & Nelly Monnier (ARN), Capucine Vever et Brankica Zilovic.

# PROGRAMMATION EN UN COUP D'OEIL

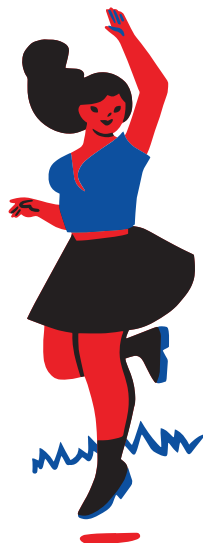
VENDREDI 1<sup>ER</sup> SEPTEMBRE

-M-

JULIETTE ARMANET

ZAHO DE SAGAZAN

DYNAH - KRIILL



SAMEDI 2 SEPTEMBRE

SHAKA PONK

ADÉ

PIERRE DE MAERE

IMPARFAIT - TRIINU - LA VEINE



# PROGRAMMATION

## VENDREDI 1<sup>ER</sup>

## SEPTEMBRE 2023



### KRIIL



Le trio KRIIL est l'un de nos cinq talents essonniens retenus cette année. Richard, Klaar et Eliott fusionnent pour former KRIIL, résultat : trois voix harmonieuses et mystérieuses, portées par celle de Klaar, franco-brésilien formé aux USA, rythmées par les percussions de Richard, batteur franco catalan et orchestrées par les divers instruments d'Eliott, réalisateur et ingénieur du son parisien. Avec près de 4 millions de streams sur leur premier album, ils préparent leur 2<sup>ème</sup> album dont le premier single *Little Things* est sorti début 2023.



### DYNAH

La pop de Dynah est intimiste, élégante, un pied dans le rêve, un pied dans le réel. Dynah écrit en français mais c'est dans la culture pop-folk anglo-saxonne qu'elle a d'abord puisé. Entourée de Manon lattoni aux chœurs et aux percussions et Kahina Ouali aux claviers et aux chœurs, le trio lumineux et féminin alterne revendications joyeuses et émotions de l'intime. En 2023, son premier album *L'eau Monte* verra le jour.

© Pierrick Guidou







## ZAHO DE SAGAZAN

Zaho de Sagazan est l'une des révélations de l'année, propulsée par une poignée de titres magnétiques et une création aux Trans Musicales de Rennes. La symphonie des éclairs, son premier album fleuri au printemps, injecte du sang neuf dans la chanson française sur un lit de musique électronique. L'artiste de 21 ans, s'amuse, se raconte et dissèque les travers humains sur des textes en français d'une sincérité tranchante. Au côté de son batteur Tom Geffray, Zaho nous livre une Krautpop moderne. On en attend beaucoup.

## JULIETTE ARMANET

Juliette Armanet promet de métamorphoser le parc bucolique en dancefloor disco ! Ses tubes *Le dernier jour du disco*, *Tu me play*, *Flamme* puis *Qu'importe* ont rythmé le triomphe de son album *Brûler le feu* depuis sa sortie en 2021. Avant d'entamer un nouveau cycle, la chanteuse boucle sa longue tournée à la manière d'un feu d'artifice.

*Brûler le feu*, plus qu'un mantra à l'humour assumé, c'est un appel au soulèvement que lancera Juliette Armanet sur la scène du Festival RTL2 Essonne en Scène.



## -M-

La tournée de son septième album studio sorti en juin 2022, *Révalité*, chavire les plus grandes scènes de France (dont trois concerts sold out à l'Accor Arena) et elle ne pouvait pas passer à côté de Chamaran ! Trublion de la chanson qui groove, aussi talentueux qu'excentrique, on sait que -M- est un musicien hors normes et on se réjouit de retrouver, à ses côtés, la géniale bassiste Gail Ann Dorsey qui fut l'une des plus proches collaboratrices de David Bowie.

# PROGRAMMATION SAMEDI 2 SEPTEMBRE 2023



## LA VEINE

À l'heure où l'on épilogue sur l'âge d'or de la guitare qui s'achève, La Veine s'en moque et continue de mettre en musique des poèmes à la sueur d'un rock qui transpire. Un univers à la fois romantique et spontané, élégant et déprimé. Empruntant tantôt à la chanson française pour ses textes névrosés, tantôt à la pop pour ses atmosphères planantes et rêveuses, c'est sur scène que l'énergie rock de La Veine se révèle.



## TRIINU

Dans le sang chaud de cette estonienne expatriée à Paris coulent les guitares abrasives du blues électrique et les mythes des Regilaul, chansons poétiques ancestrales de son peuple natal. Sur scène, Triinu traverse en solo des montagnes russes émotionnelles, de furies fuzz en berceuses éthérées. De ses chansons d'amours et de morts, on ne sort pas indemne.



## IMPARFAIT

À chaque rencontre, Imparfait impose un métal alternatif explosif et moderne qui fait voler en éclat toutes les étiquettes qu'on voudrait lui coller. Depuis 2015, plus de 200 concerts se sont enchaînés comme une évidence, car c'est en live que le groupe prend son envol. Le quatuor entre Deftones, Nova Twins et Mass Hysteria sera l'un de nos cinq talents essonniers à se produire sur la scène du festival !





© Marion Kempski

## PIERRE DE MAERE

Fraîchement auréolé d'une Victoire de la musique dans la catégorie Révélation masculine de l'année, le dandy belge incarne la jeunesse décomplexée en reliant Lady Gaga et Stromae. Les hostilités sont lancées en 2022 avec la sortie de son premier EP *Regrets*. Porté par une couverture médiatique et populaire fulgurante, le succès de son single d'or *Un jour je marierai un ange*, des scènes remarquées en France et en Belgique, Pierre de Maere ne cesse de nous surprendre et de relever les défis.

## ADÉ

Le Festival RTL2 Essonne en Scène invite aussi Adé, la chanteuse de *Thérapie Taxi* qui a entamé une carrière solo depuis la séparation du groupe. Un duo avec Benjamin Biolay, *Parc fermé*, a précédé la sortie l'an dernier de son premier album imprégné de folk et de country, *Et alors ?* dont la réussite a déjà installé Adé dans notre paysage musical.

© Tanya Lohr/Lambert



© Marc Nkomo

## SHAKA PONK

La seconde soirée est placée sous le signe des retrouvailles avec Shaka Ponk qui s'est déjà produit lors de la première édition du festival. Pourquoi revenir ? Parce que c'était fou et parce que c'est la dernière fois ! Après avoir tout raflé (quatre Victoires de la musique, deux MTV Europe Awards, des disques de platine...) depuis leur explosion en 2006, les rockeurs ont annoncé que *The Final Fucked Up Tour* serait leur ultime tournée avant de s'investir notamment dans la cause écologique. Logiquement, Shaka Ponk fait donc étape à Chamarande où l'on s'attend à une décharge d'énergie.

# RTL2, LA RADIO DU LIVE

En s'entourant d'experts du son Pop-Rock, RTL2 propose à ses auditeurs des rendez-vous privilégiés avec les plus grands artistes.

« Les Concerts Très Très Privé RTL2 » et les « RTL2 Pop-Rock Live » sont des créations live inédites qui font partie des moments forts que RTL2 souhaite créer entre les artistes et ses auditeurs. Le Festival RTL2 Essonne En Scène vient compléter ces créations musicales originales en proposant une expérience extérieure inédite dans un des plus beaux théâtres de verdure essonnien, le parc du Domaine de Chamarande.

Des artistes Pop-Rock comme Nicola Sirkis, Juliette Armanet, -M-, Izia ou encore Christine and The Queens viennent régulièrement présenter leurs nouveautés à RTL2 : ils sont dans nos studios de radio comme à la maison, chez eux. Ils viennent se confier, vivre des moments forts avec les auditeurs, mais aussi interpréter leurs titres pour la première fois dans des versions acoustiques ou inédites.

## **RTL2, partenaire des plus grands artistes Pop-Rock**

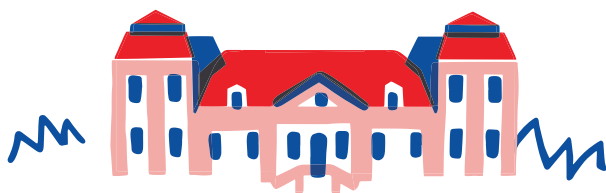
RTL2 est la radio partenaire des concerts et des tournées de Depeche Mode, Roger Waters, Zazie, Peter Gabriel, Muse, Skip the Use, Scorpions, Sting, Bruce Springsteen, Sum 41, The Black Keys, Ben Harper & the Innocent Criminals, Red Hot Chili Peppers, Guns N'Roses, Louise Attaque, Julien Doré, Calogero, etc.

## **RTL2 : Le son Pop-Rock toujours plus fort !**

Près de 2,2 millions d'auditeurs écoutent RTL2 chaque jour ; RTL2 est ainsi la deuxième radio musicale de France auprès des 25-49 ans.

## **RTL2, plus que jamais, LA radio du son Pop-Rock.**

Toute la journée du lundi au dimanche, RTL2, s'entoure des meilleurs experts du Son Pop-Rock pour proposer des rendez-vous forts autour des artistes et de l'actualité musicale !





# ESSONNE, TERRE D'AVENIRS

Authentique par nature et avant-gardiste par tempérament, l'Essonne est un jeune département qui en cinquante ans est devenu un des territoires les plus dynamiques de France et les plus attractifs d'Île-de-France, s'affichant aujourd'hui comme une véritable « Terre d'avenirs ».

Profitant d'un environnement naturel d'exception, le Département de l'Essonne place au cœur de ses priorités l'épanouissement de ses habitants pour renforcer leur attachement au territoire.

Le cadre de vie est alors une dimension essentielle au bien-être de chacun. Celui-ci, pour prendre toute sa mesure, doit également se fonder sur l'envie de mettre à la disposition du public des équipements de qualité, des événements culturels renommés, un patrimoine mis en valeur, sans oublier de permettre au tissu associatif de répondre à la diversité des demandes.

Il s'agit aussi de satisfaire les exigences à la fois de la mobilité et du développement économique, sans jamais perdre de vue la tranquillité qui est une aspiration majeure d'aujourd'hui.

À celles et ceux qui n'osent pas franchir le seuil de cette « petite France » située aux portes de Paris, nous vous invitons à découvrir le dynamisme de notre territoire par ce bel exemple qu'est le Festival RTL2 Essonne en scène !

Domaine de Courance © Henri Perrot



# ACCÈS ET INFOS PRATIQUES



DOMAINE  
DÉPARTEMENTAL DE  
CHAMARANDE  
BIENVENUE CHEZ VOUS

39 rue du Commandant Arnoux  
91730 Chamarande



Gare de Chamarande  
à 200 m du Domaine



Accès route :  
parkings à proximité indiqués  
à partir de la RN20



Parkings à vélo



# CONTACTS PRESSE

Festival RTL2 Essonne en  
Scène par les Francofolies  
Marie Britsch  
06 09 95 36 02  
[mariebritsch@gmail.com](mailto:mariebritsch@gmail.com)

Département de l'Essonne  
Luce Margonty  
01 60 91 91 23 / 06 08 10 50 84  
[lmargonty@cd-essonne.fr](mailto:lmargonty@cd-essonne.fr)

RTL2  
Emmanuel Fouenant  
06 73 79 89 76  
[emmanuel.fouenant@m6.fr](mailto:emmanuel.fouenant@m6.fr)

# BILLETTERIE & PARTENAIRES

## BILLETTERIE

**PASS  
1 JOUR**

**39€**

**PASS  
2 JOURS**

**69€**

**TARIF  
RÉDUIT**

**29€**

(étudiants, -18 ans,  
personnes en situation  
de handicap )

**TARIF  
ENFANT**

**9€**

( -12 ans)

**TARIF  
GROUPE**

**30€**

(à partir de 10 places  
pour le même jour,  
achetées simultanément)

Infos billetterie : [festivalrtl2essonneenscene.fr](http://festivalrtl2essonneenscene.fr) et [seetickets.com/fr](http://seetickets.com/fr)

## PARTENAIRES



**See** TICKETS



FESTIVAL 

# ESSONNE EN SCÈNE

PAR LES FRANCOFOLIES

  
Esbonne  
TERRE D'AVENIRS

